

Manuale per l'utente



Stampante

Kodak ESP C315

multifunzione



Stampante KODAK ESP C315 multifunzione

La stampante KODAK multifunzione combina facilità d'uso e prezzi convenienti per offrire foto e documenti di qualità elevata.

Risorse

Supporto immediatamente disponibile! Visitare il sito Web all'indirizzo www.kodak.com/go/aiosupport per:

- Risposte alle domande
- Aggiornamenti di software o firmware
- Manuale per l'utente completo
- E altro ancora!

Se lo si desidera, è possibile avviare una chat online, inviare un messaggio e-mail o contattare l'assistenza tecnica. Visitare il sito Web all'indirizzo www.kodak.com/go/contact.

Sommario

1 Panoramica della stampante

Componenti.....	2
Pannello di controllo.....	3
Software Home Center	4
Carta.....	4
Tipi di carta.....	4
Formati di carta.....	4
Caricamento della carta.....	5

2 Funzioni di base

Stampa.....	8
Stampa di documenti.....	8
Stampa di foto	8
Copia	10
Scansione	11
Ordinazione dei materiali di consumo	11

3 Risoluzione dei problemi

Risoluzione dei problemi di base	12
Assistenza sul Web.....	14

4 Informazioni sulla sicurezza e sulla garanzia

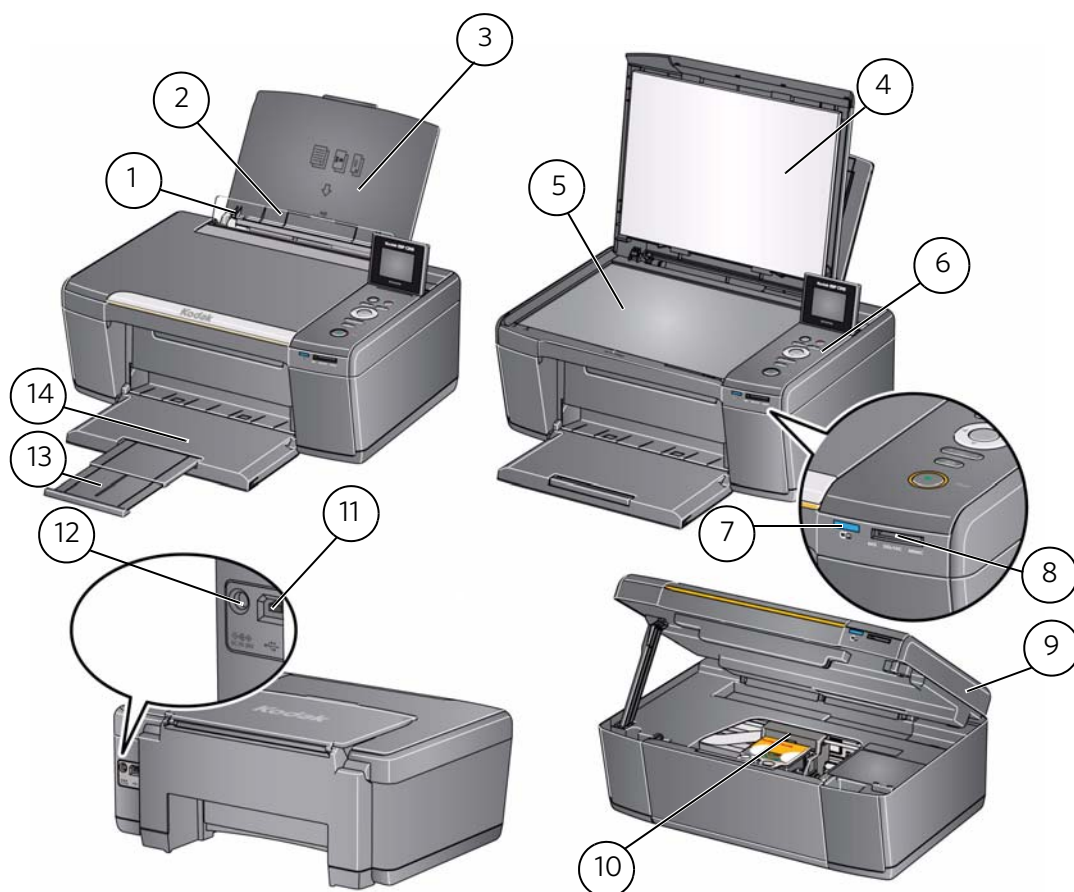
Informazioni sulla sicurezza.....	15
Sicurezza dello schermo LCD.....	16
Sicurezza delle cartucce d'inchiostro	16
Informazioni sulla garanzia	16
Garanzia limitata.....	16
Copertura della garanzia limitata	16
Limitazioni	17
Diritti dell'utente.....	17
Al di fuori di Stati Uniti e Canada	17
Dichiarazione di conformità.....	17

1

Panoramica della stampante

Questa stampante consente di effettuare stampe, copie e scansioni di foto e documenti.

Componenti



- | | | | |
|---|--------------------------------------|----|---------------------------------------------------------------------|
| 1 | Guida della carta sinistra * | 8 | Slot per schede di memoria |
| 2 | Protezione della carta | 9 | Sportello di accesso |
| 3 | Vassoio di alimentazione della carta | 10 | Installazione della testina di stampa e delle cartucce d'inchiostro |
| 4 | Coperchio dello scanner | 11 | Porta USB |
| 5 | Vetro dello scanner | 12 | Porta di connessione del cavo di alimentazione |
| 6 | Pannello di controllo | 13 | Estensore del vassoio di uscita |
| 7 | LED di connettività Wi-Fi | 14 | Vassoio di uscita della carta |

* Guida della carta destra non riportata nell'immagine

Pannello di controllo



Funzione	Descrizione
1 LCD	Consente di visualizzare foto, messaggi e menu e può essere sollevato per una migliore visualizzazione
2 Pulsante Cancel (Annulla)	Consente di interrompere l'operazione corrente e ritornare al menu
3 Pulsante Home	Consente di visualizzare il menu principale
4 Pulsanti di navigazione	Consentono di scorrere i menu e le foto
5 Pulsanti di zoom	Consentono di ingrandire o ridurre il formato della foto visualizzata
6 Pulsante Rotate (Ruota)	Consente di modificare l'orientamento della foto visualizzata
7 Pulsante Start (Avvio)	Consente di avviare le operazioni di copia, scansione, stampa, manutenzione e trasferimento di file
8 Pulsante OK	Consente di selezionare una voce di menu, accettare un'impostazione di zoom e continuare con l'operazione corrente
9 Pulsante Back (Indietro)	Consente di visualizzare la schermata superiore successiva nella struttura del menu
10 Pulsante di accensione/spegnimento	Consente di accendere o spegnere la stampante

Software Home Center

Il software KODAK Home Center viene installato insieme al software per stampanti KODAK multifunzione, salvo altrimenti specificato dall'utente. L'icona Home Center viene visualizzata sul desktop.

Sui computer dotati di sistema operativo WINDOWS, è possibile utilizzare il software Home Center per scorrere e modificare le foto, effettuare stampe, copie e scansioni, ordinare prodotti, accedere al Manuale per l'utente completo e configurare la stampante direttamente dal computer.

Sui computer dotati di sistema operativo MACINTOSH, è possibile utilizzare il software Home Center per ordinare prodotti e configurare la stampante direttamente dal computer.

Carta

Per risultati ottimali nella stampa di foto, si consiglia l'utilizzo di carta fotografica KODAK, consigliata per l'utilizzo con le stampanti KODAK multifunzione.

Per risultati ottimali nella stampa di documenti, si consiglia l'utilizzo di carta KODAK per documenti o carta contrassegnata dal logo COLORLOK sulla relativa confezione. Utilizzare solo carta per stampanti a getto d'inchiostro.

Tipi di carta

È possibile utilizzare:

- Carta comune: da 60 a 90 g/m²
- Carta fotografica: fino a 12 mm
- Cartoncino: 200 g/m² max
- Buste: la maggior parte dei modelli standard
- Etichette: tutte le varietà disponibili per carta Inkjet su fogli 22 x 28 cm o A4
- Stampa con trasferimento a caldo: tutte le varietà per carta Inkjet su fogli 21 x 28 cm o A4

Formati di carta

Da 10 x 15 cm a 22 x 36 cm

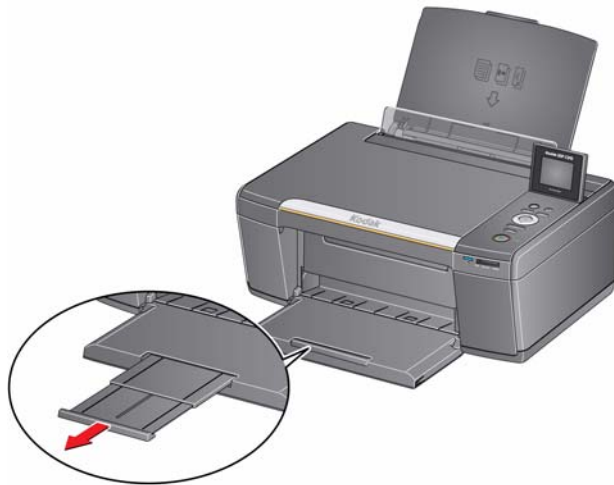
Per ulteriori informazioni sui tipi e sui formati di carta, consultare il Manuale per l'utente completo all'indirizzo www.kodak.com/go/manuals.

Caricamento della carta

1. Sollevare il vassoio di alimentazione.



2. Estrarre il vassoio di uscita fino alla completa estensione.

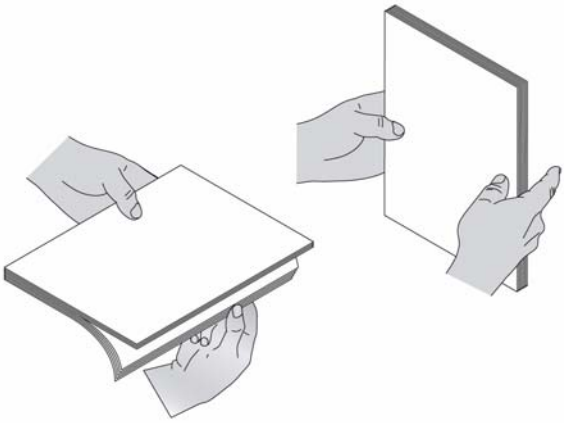


Caricamento della carta comune

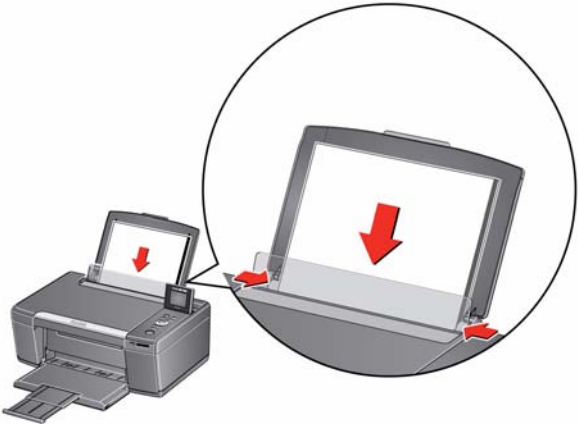
La capacità del vassoio di alimentazione è di 100 fogli di carta comune.

Per caricare carta comune:

- 1. Smazzare e impilare la carta.



- 2. Assicurarsi che le guide della carta destra e sinistra si trovino nella posizione della carta comune, quindi inserire la carta nel vassoio di alimentazione.



Caricamento della carta fotografica

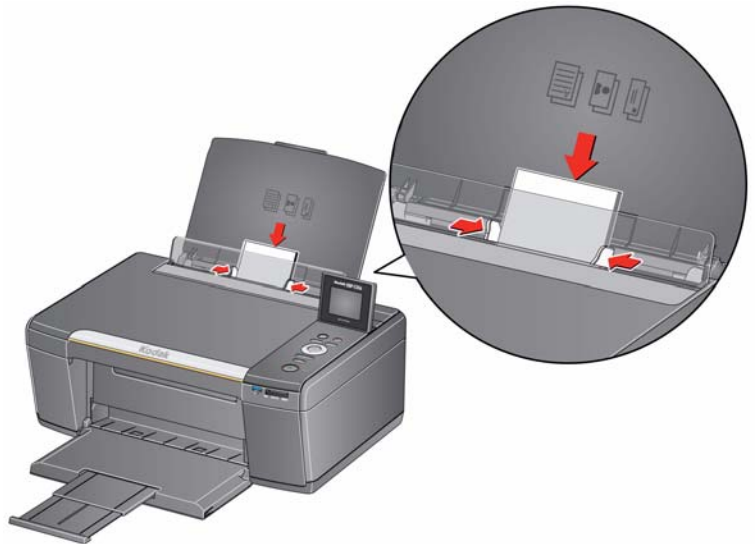
La capacità del vassoio è di 20 fogli di carta fotografica.

Per caricare carta fotografica:

1. Rimuovere la carta comune dal vassoio.
2. Inserire la carta fotografica (dal lato corto) nel vassoio di alimentazione con il **logo rivolto verso il vassoio** e il lato lucido verso di sé.

IMPORTANTE *Se si carica la carta fotografica nel modo sbagliato, la qualità delle immagini potrebbe risultare peggiorata.*

3. Spostare le guide della carta fino a sfiorare la carta.



Stampa

Stampa di documenti

Per stampare un documento dal computer:

1. Aprire il documento.
2. Selezionare **File > Stampa**.
3. Nella finestra di stampa, selezionare la stampante KODAK.
4. Scegliere le pagine da stampare, il numero di copie, ecc., quindi fare clic su **OK** (su computer dotati di sistema operativo WINDOWS) o su **Stampa** (su computer dotati di sistema operativo MACINTOSH).

Stampa di foto

La stampante multifunzione consente di stampare foto da:

- Una scheda di memoria inserita nello slot per schede di memoria.
- Un dispositivo iPhone/iPod Touch. Per informazioni, visitare il sito Web all'indirizzo www.kodak.com/go/picflick.

È possibile stampare foto anche tramite il software Home Center installato su un computer dotato di sistema operativo WINDOWS. Il software Home Center consente di modificare e ottimizzare rapidamente le foto.

Su un computer dotato di sistema operativo MAC o WINDOWS, è possibile stampare foto tramite il software KODAK EASYSHARE o mediante qualsiasi altro software per l'editing fotografico o la gestione delle foto.

Per ulteriori informazioni, consultare il Manuale per l'utente completo all'indirizzo www.kodak.com/go/manuals.

Stampa di foto da una scheda di memoria

La stampante accetta le seguenti schede di memoria:

- Schede SD
- Schede SDHC
- Schede MMC
- MEMORY STICK
- Variazioni delle schede di memoria precedenti che richiedono un adattatore (ad esempio, MEMORY STICK Duo, miniSD e microSD)

Per stampare una foto da una scheda di memoria:

1. Inserire la scheda di memoria nell'apposito slot.



2. Utilizzare ◀ o ▶ per selezionare la foto che si desidera stampare.
3. Utilizzare i pulsanti di zoom, di navigazione e Rotate (Ruota) per modificare le foto, se necessario.
4. Premere **OK** per selezionare una foto.
5. Ripetere i passaggi da 2 a 4 per ciascuna foto dello stesso formato che si desidera stampare.
6. Selezionare il formato di stampa.
 - a. Premere **Back** (Indietro).
 - b. Premere ▼ per selezionare **Formato stampa**.
 - c. Premere ▶ per accedere al formato stampa desiderato.
7. Premere **Start** (Avvio) per avviare la stampa.

Per ulteriori informazioni sulla stampa, consultare il Manuale per l'utente completo all'indirizzo

www.kodak.com/go/manuals.

Copia

Per copiare un documento o una foto:

1. Sollevare il coperchio dello scanner e posizionare il documento o la foto rivolti verso il basso.



2. Chiudere il coperchio.
3. Premere **Home**.
4. Premere ▼ o ▲ per selezionare **Copia documento** o **Copia foto**, quindi premere **OK**.
5. Premere **Start** (Avvio) per avviare la copia.

Per ulteriori informazioni sulla copia, consultare il Manuale per l'utente completo all'indirizzo www.kodak.com/go/manuals.

Scansione

Prima di eseguire la scansione, assicurarsi che la stampante sia collegata al computer con un cavo USB 2.0 o tramite una rete wireless.

Per eseguire la scansione di un documento o una foto:

1. Sollevare il coperchio dello scanner e posizionare il documento o la foto rivolti verso il basso.



2. Chiudere il coperchio.
3. Aprire il software Home Center sul computer.

NOTA Se non è in uso il software Home Center, aprire un programma fornito della funzionalità di scansione e seguire le istruzioni.

4. Selezionare **Scansione di immagini e documenti**, quindi attenersi alle istruzioni visualizzate.

Per ulteriori informazioni sulla scansione, consultare il Manuale per l'utente completo all'indirizzo www.kodak.com/go/manuals.

Ordinazione dei materiali di consumo

È possibile ordinare online cartucce d'inchiostro, carta e accessori.

Per ordinare prodotti online, assicurarsi che il computer sia collegato a Internet.

1. Aprire il software Home Center.
2. Selezionare **Ordina prodotti**.
3. Selezionare gli elementi che si desidera acquistare, quindi attenersi alle istruzioni visualizzate.

Risoluzione dei problemi di base

Alcuni problemi possono essere risolti rapidamente provando a spegnere e riaccendere la stampante. Attenersi alla seguente procedura: spegnere la stampante. Attendere cinque secondi. Accendere la stampante.

È possibile utilizzare le seguenti informazioni per la risoluzione dei problemi della stampante.

Problema	Possibili soluzioni
La stampante non viene alimentata	<ul style="list-style-type: none"> ▪ Assicurarsi di utilizzare il cavo di alimentazione fornito con la stampante. ▪ Assicurarsi che il cavo di alimentazione sia collegato all'alimentatore CA, inserito in una presa o in una presa di corrente multipla e che il LED dell'alimentatore CA sia acceso.
Stampante non rilevata	<ul style="list-style-type: none"> ▪ Verificare che la stampante sia collegata e accesa. ▪ Se si utilizza un cavo USB, verificare che: <ul style="list-style-type: none"> - Il cavo sia di tipo USB 2.0 ad alta velocità. - Il cavo sia collegato alla stampante e al computer. - È necessario riavviare il computer se il cavo USB è stato scollegato dalla stampante e poi ricollegato oppure se è stata interrotta l'alimentazione della stampante. ▪ Se si utilizza una connessione wireless, verificare che: <ul style="list-style-type: none"> - La stampante sia collegata alla rete wireless. Per eseguire la verifica: <ol style="list-style-type: none"> a. Sulla stampante, premere Home. b. Premere ▼ per selezionare Impostazioni di rete, quindi premere OK. c. Premere ▼ per selezionare Visualizza configurazione di rete, quindi premere OK. Assicurarsi che il tipo di connessione attiva sia Wi-Fi e che l'indirizzo IP non contenga zeri. <ul style="list-style-type: none"> - Il router stia trasmettendo i dati. - Il firewall (tranne il firewall di WINDOWS) consenta i servizi necessari alla stampante. <p>Per ulteriori informazioni, visitare il sito Web all'indirizzo www.kodak.com/go/inkjetnetworking.</p>
Connettività wireless	<p>Per problemi relativi alla connettività wireless, visitare il sito Web www.kodak.com/go/inkjetnetworking.</p>

Problema	Possibili soluzioni
Inceppamento del carrello	<ul style="list-style-type: none"> ▪ Aprire lo sportello di accesso della stampante ed eliminare le ostruzioni. ▪ Verificare che la testina di stampa e le cartucce d'inchiostro siano installate correttamente (la testina di stampa e le cartucce d'inchiostro sono installate correttamente una volta scattate in posizione).
Qualità di stampa	<ul style="list-style-type: none"> ▪ Per risultati ottimali, utilizzare carta KODAK oppure carta contrassegnata dal logo COLORLOK sulla relativa confezione. ▪ Assicurarsi che la carta sia caricata correttamente. Vedere Caricamento della carta comune, pagina 6 e Caricamento della carta fotografica, pagina 7. ▪ Per ulteriori informazioni, visitare il sito Web all'indirizzo www.kodak.com/go/troubleshooting.
Cartuccia d'inchiostro	<ul style="list-style-type: none"> ▪ Verificare di aver installato cartucce d'inchiostro KODAK. Non utilizzare marche diverse da Kodak o cartucce d'inchiostro rigenerate. ▪ Rimuovere le cartucce, quindi installarle nuovamente. Accertarsi di sentire le cartucce in posizione.
Inceppamento carta	<ul style="list-style-type: none"> ▪ Aprire lo sportello di accesso della stampante e rimuovere con delicatezza la carta dalla stampante. ▪ Assicurarsi che la carta presente nel vassoio sia priva di strappi o grinze. ▪ Assicurarsi di non caricare eccessivamente il vassoio. <p>Per ulteriori informazioni, visitare il sito Web all'indirizzo www.kodak.com/go/troubleshooting.</p>
Codici/messaggi di errore	<p>Visitare il sito Web all'indirizzo www.kodak.com/go/espC315support, quindi digitare il codice o messaggio di errore.</p>

Assistenza sul Web

Per ulteriori informazioni sulla risoluzione dei problemi:

Ottenere assistenza per la rete wireless.	www.kodak.com/go/inkjetnetworking
Risolvere problemi comuni.	www.kodak.com/go/troubleshooting
Consultare la knowledge base delle domande frequenti (FAQ, Frequently Asked Questions).	www.kodak.com/go/espC315support
Scaricare il firmware e il software più aggiornati per ottenere prestazioni ottimali della stampante.	www.kodak.com/go/espC315downloads
Consultare il Manuale per l'utente completo per istruzioni dettagliate e per i requisiti di sistema consigliati.	www.kodak.com/go/manuals
Ottenere assistenza per i problemi che non si è in grado di risolvere.	Contattare Kodak all'indirizzo Web www.kodak.com/go/contact , tenendo a portata di mano le seguenti informazioni: <ul style="list-style-type: none">- Numero del servizio di assistenza KODAK (situato all'interno della stampante quando si apre il relativo sportello di accesso)- Numero di modello della stampante (situato sul pannello di controllo)- Modello del computer, sistema operativo e versione del software Home Center

Informazioni sulla sicurezza e sulla garanzia

Informazioni sulla sicurezza

- Seguire sempre le raccomandazioni precauzionali e le istruzioni riportate sul prodotto.
- Utilizzare solo la sorgente di alimentazione indicata sull'etichetta di conformità del prodotto.
- Utilizzare solo il cavo di alimentazione fornito con il prodotto. L'utilizzo di un alimentatore diverso può causare incendi o scosse elettriche. Non utilizzare il cavo di alimentazione fornito con altri apparecchi.
- Se il prodotto non viene utilizzato per lunghi periodi di tempo, scollegarlo dalla presa elettrica.
- Spegnerne sempre il prodotto utilizzando il pulsante di accensione/spegnimento. Prima di rimuovere il cavo di alimentazione dalla presa, attendere che il pulsante di accensione/spegnimento termini di lampeggiare.
- Evitare che il cavo di alimentazione venga danneggiato o sfrangiato.
- Se è necessario utilizzare una prolunga per il prodotto, assicurarsi che l'ampereaggio del prodotto non sia superiore a quello della prolunga.
- Posizionare il prodotto su una superficie piatta e stabile di maggiori dimensioni rispetto alla base del prodotto in tutte le direzioni. Questo prodotto non funziona correttamente se viene inclinato o posizionato ad angolo.
- Quando si conserva o si trasporta questo prodotto, non inclinarlo o posizionarlo su un lato. Non capovolgere mai il prodotto (l'inchiostro potrebbe fuoriuscire dal prodotto).
- Evitare di posizionare il prodotto in un ambiente soggetto a rapidi cambiamenti di temperatura o umidità, urti meccanici, vibrazioni o polvere. Non posizionare il prodotto accanto a radiatori o ventole di riscaldamento oppure alla luce solare diretta.
- Lasciare uno spazio adeguato intorno al prodotto per consentire una sufficiente ventilazione.
- Non bloccare i coperchi o i fori del prodotto né inserire oggetti negli slot.
- Non utilizzare prodotti spray all'interno o all'esterno del prodotto.
- Non versare liquidi sul prodotto.
- Non tentare di riparare da soli il prodotto.
- Nel caso in cui il cavo di alimentazione o la spina siano danneggiati, si sia verificato un versamento di liquidi nel prodotto, il prodotto sia caduto o l'involucro sia danneggiato, il prodotto non funzioni normalmente o le prestazioni risultino notevolmente alterate, scollegare il prodotto e contattare il servizio di assistenza Kodak all'indirizzo www.kodak.com/go/contact.

Sicurezza dello schermo LCD

- Pulire lo schermo LCD solo con panni asciutti e morbidi. Non utilizzare detergenti liquidi o chimici.
- Se lo schermo LCD è danneggiato, contattare immediatamente il servizio di assistenza Kodak. Se la soluzione del display viene a contatto con le mani, lavarle accuratamente con acqua e sapone. Se la soluzione a cristalli liquidi penetra negli occhi, sciacquarli immediatamente con acqua. Se i problemi di vista persistono dopo il risciacquo, consultare immediatamente un medico.

Sicurezza delle cartucce d'inchiostro

- Tenere le cartucce d'inchiostro lontano dalla portata dei bambini.
- Se l'inchiostro viene a contatto con le mani, sciacquarle con acqua e sapone. Se l'inchiostro penetra negli occhi, sciacquarli immediatamente con acqua. Se i problemi di vista persistono dopo il risciacquo, consultare immediatamente un medico.
- Per le schede di sicurezza relative agli inchiostri, visitare il sito Web all'indirizzo www.kodak.com/go/MSDS.

Informazioni sulla garanzia

Garanzia limitata

Kodak garantisce che i prodotti elettronici consumer e gli accessori Kodak ("Prodotti") (batterie escluse) sono privi di malfunzionamenti e di difetti di materiali e di manodopera per il periodo di un anno dalla data di acquisto. Conservare la ricevuta di pagamento originale. Qualsiasi richiesta di riparazione in garanzia dovrà essere accompagnata da una prova della data di acquisto.

Copertura della garanzia limitata

Le richieste di assistenza durante il periodo di garanzia sono disponibili solo all'interno del Paese in cui i Prodotti sono stati acquistati. L'utente potrebbe dover inviare, a proprie spese, i Prodotti al centro di assistenza autorizzato per il Paese in cui i Prodotti sono stati acquistati. Kodak riparerà o sostituirà i Prodotti in caso di malfunzionamenti durante il periodo di garanzia, alle condizioni e/o limitazioni qui indicate. I servizi di assistenza durante il periodo di garanzia includono la manodopera e le regolazioni e/o le parti di ricambio necessarie. Qualora non fosse in grado di riparare o sostituire un Prodotto, Kodak potrà, a sua discrezione, rimborsarne il prezzo d'acquisto, purché il Prodotto venga restituito a Kodak unitamente a una ricevuta del prezzo pagato al momento dell'acquisto. La riparazione, la sostituzione o il rimborso del prezzo d'acquisto rappresentano i soli rimedi concessi dalla presente garanzia. Le parti di ricambio eventualmente usate per le riparazioni possono essere ricostruite o contenere materiali ricostruiti. Nel caso in cui sia necessaria la sostituzione dell'intero Prodotto, il Prodotto sostitutivo può essere un Prodotto rigenerato. I Prodotti, le parti di ricambio e i materiali rigenerati sono garantiti per il restante periodo di garanzia previsto per il Prodotto originale o per 90 giorni a partire dalla data di riparazione o di sostituzione (il periodo più lungo dei due).

Limitazioni

La presente garanzia non copre casi che esulano dal controllo di Kodak. La garanzia non copre i malfunzionamenti dovuti a danni verificatisi durante la spedizione, incidenti, alterazioni, modifiche, riparazioni non autorizzate, uso improprio, eccessivo e con accessori non compatibili (ad esempio inchiostro o serbatoi d'inchiostro di terze parti), mancata osservanza delle istruzioni fornite da Kodak per l'uso, la manutenzione e il reimballaggio, mancato uso dei componenti forniti da Kodak (come alimentatori e cavi), né copre le richieste inoltrate dopo la scadenza della garanzia stessa. KODAK NON OFFRE ALTRE GARANZIE, ESPRESSE O IMPLICITE, PER QUESTO PRODOTTO E NEGA LE CONDIZIONI E LE GARANZIE IMPLICITE DI COMMERCIALIZZABILITÀ E IDONEITÀ PER UNO SCOPO SPECIFICO. Se l'esclusione della garanzia implicita non è ammessa dalle leggi vigenti, tale garanzia avrà la durata di un anno a partire dalla data di acquisto o di un periodo più lungo, come richiesto per legge. Il solo obbligo di Kodak è rappresentato dalla possibilità di riparare o sostituire il Prodotto o rimborsarne il prezzo di acquisto. Kodak non è responsabile di danni speciali, indiretti o fortuiti derivanti dalla vendita, dall'acquisto o dall'uso del Prodotto, indipendentemente dalla causa. Viene qui espressamente negata qualsiasi responsabilità per danni speciali, indiretti o fortuiti (inclusi, tra gli altri, la perdita di introiti o profitti, i costi di inattività, la perdita di utilizzo del prodotto, il costo di prodotti, attrezzature o servizi sostitutivi e le azioni intentate dai clienti dell'utente per danni derivanti dall'acquisto, dall'uso o dal mancato funzionamento del Prodotto), indipendentemente dalla causa, e per le violazioni di garanzie scritte o implicite.

Diritti dell'utente

Nei Paesi o nelle giurisdizioni che non ammettono l'esclusione o la limitazione dei danni fortuiti o indiretti, la limitazione o l'esclusione di cui sopra potrebbero non essere applicate. Nei Paesi o nelle giurisdizioni che non ammettono limitazioni alla durata delle garanzie implicite, la limitazione di cui sopra potrebbe non essere applicata. La presente garanzia riguarda diritti specifici dell'utente; quest'ultimo potrebbe godere di altri diritti a seconda del Paese o della giurisdizione in cui si trova. Facendo salvi i diritti sanciti per legge.

Al di fuori di Stati Uniti e Canada

Al di fuori di Stati Uniti e Canada, i termini e le condizioni della presente garanzia potrebbero essere diversi. Se una specifica garanzia Kodak non viene comunicata all'utente per iscritto da una filiale Kodak, non esiste alcuna garanzia o responsabilità oltre i requisiti minimi imposti dalle leggi vigenti, anche qualora i difetti, i danni o le perdite siano dovuti ad atti di negligenza o di altro tipo.

Dichiarazione di conformità

Visitare il sito Web all'indirizzo www.kodak.com/go/declarationofconformity.

Kodak

© Eastman Kodak Company, 2010

Rochester, NY 14650

MC/MR/TM: Kodak, ESP e EasyShare.



1K7357

Stampato in Cina