

# Guide d'utilisation



Imprimante multifonction

## **Kodak** ESP C315



# Imprimante multifonction KODAK ESP C315

Votre imprimante multifonction KODAK utilise des cartouches d'encre faciles à utiliser et économiques permettant d'obtenir des photos et des documents d'une qualité exceptionnelle.

## Ressources

L'assistance en ligne est disponible ! Rendez-vous à l'adresse [www.kodak.com/go/aiosupport](http://www.kodak.com/go/aiosupport) pour accéder :

- aux questions/réponses fréquentes
- aux mises à niveau pour le logiciel et le micrologiciel
- au guide d'utilisation étendu
- et bien plus encore !

Vous pouvez également nous contacter par discussion en ligne, par courrier électronique ou par téléphone pour obtenir une assistance technique. Visitez le site [www.kodak.com/go/contact](http://www.kodak.com/go/contact).

---

# Table des matières

## 1 Présentation de l'imprimante

Composants .....	2
Panneau de commande.....	3
Logiciel Home Center .....	4
Papier .....	4
Types de papier.....	4
Formats de papier.....	4
Chargement du papier.....	5

## 2 Fonctions principales

Impression .....	8
Impression de documents .....	8
Impression de photos .....	8
Copie .....	10
Numérisation .....	11
Commande de consommables.....	11

## 3 Dépannage

Dépannage de base.....	12
Obtention d'aide sur le Web.....	14

## 4 Informations sur la sécurité et la garantie

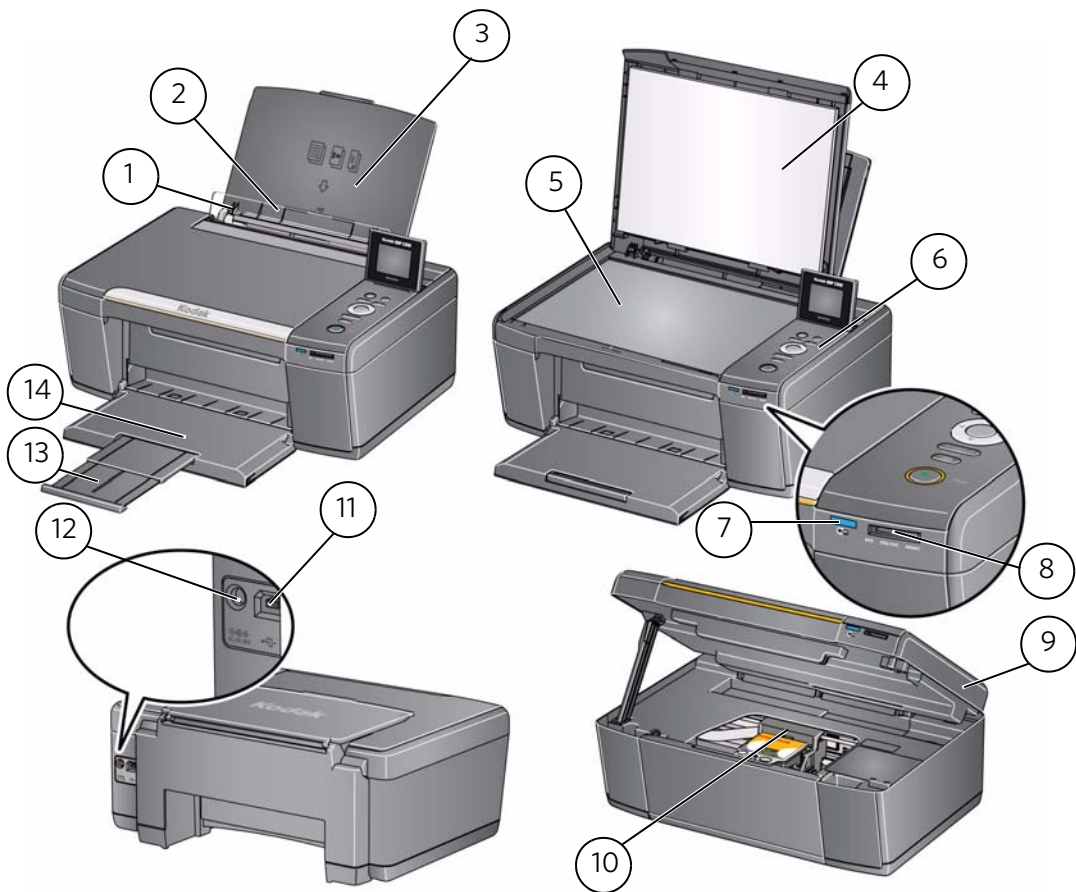
Informations sur la sécurité .....	15
Sécurité relative à l'écran LCD.....	16
Sécurité relative aux cartouches d'encre.....	16
Informations sur la garantie .....	16
Garantie limitée.....	16
Couverture de la garantie limitée .....	16
Limitations .....	17
Vos droits .....	17
En dehors des Etats-Unis et du Canada.....	18
Déclaration de conformité.....	18

# 1

## Présentation de l'imprimante

Cette imprimante vous permet d'imprimer, de copier et de numériser des photos et des documents.

### Composants



- |   |                              |    |  |
|---|------------------------------|----|--|
| 1 | Guide papier gauche *        | 8  | Logement pour carte mémoire                          |
| 2 | Butée des guides papier      | 9  | Trappe d'accès                                       |
| 3 | Bac d'alimentation papier    | 10 | Tête d'impression avec cartouches d'encre installées |
| 4 | Capot du scanner             | 11 | Port USB   |
| 5 | Vitre du scanner             | 12 | Port de connexion du cordon d'alimentation           |
| 6 | Panneau de commande          | 13 | Extension du réceptacle à papier                     |
| 7 | Voyant de connectivité Wi-Fi | 14 | Réceptacle à papier                                  |

\* Guide papier droit non illustré

## Panneau de commande



Fonction	Description
1 Ecran LCD	Permet d'afficher des images, des messages et des menus ; se soulève pour une meilleure visibilité
2 Bouton Cancel (Annuler)	Permet d'interrompre l'opération en cours et de revenir au menu
3 Bouton Home (Accueil)	Permet d'afficher le menu principal
4 Boutons de navigation	Permettent de parcourir les menus et de faire défiler les photos
5 Boutons Zoom	Permettent d'agrandir ou de réduire la taille de la photo affichée
6 Bouton Rotate (Rotation)	Permet de modifier l'orientation de la photo affichée
7 Bouton Start (Démarrer)	Permet de lancer la copie, la numérisation, l'impression, les tâches de maintenance et le transfert de fichiers
8 Bouton OK	Permet de sélectionner un élément de menu, d'accepter un paramètre de zoom et de poursuivre l'opération en cours
9 Bouton Back (Retour)	Permet d'afficher l'écran précédent dans la structure des menus
10 Bouton Marche/Arrêt	Met l'imprimante sous/hors tension

## Logiciel Home Center

Le logiciel KODAK Home Center est installé avec le logiciel pour imprimante multifonction KODAK, sauf si vous ne le souhaitez pas. L'icône Home Center apparaît sur votre bureau.

Sur un ordinateur doté d'un système d'exploitation WINDOWS, vous pouvez utiliser le logiciel Home Center pour parcourir ou retoucher des photos, imprimer, copier, numériser, commander des consommables, accéder au guide d'utilisation étendu et configurer votre imprimante multifonction depuis votre ordinateur.

Sur un ordinateur doté d'un système d'exploitation MAC, ce logiciel permet de commander des consommables et de configurer votre imprimante depuis votre ordinateur.

## Papier

Pour obtenir des tirages photo de qualité optimale, utilisez les papiers photo KODAK, qui sont optimisés pour une utilisation avec les imprimantes multifonctions KODAK.

Pour obtenir des documents imprimés d'excellente qualité, utilisez les papiers pour documents KODAK ou un papier dont l'emballage porte le logo de la technologie COLORLOK. Utilisez uniquement du papier conçu pour les imprimantes à jet d'encre.

## Types de papier

Vous pouvez utiliser les papiers suivants :

- Papier ordinaire : 60 à 90 g/m<sup>2</sup>
- Papier photo : jusqu'à 12 mil d'épaisseur
- Bristol : 200 g/m<sup>2</sup> max.
- Enveloppes : la plupart des types standard
- Etiquettes : tous les types disponibles sur le marché pour jet d'encre sur feuilles au format 22 cm x 28 cm ou A4
- Papiers transfert : tous les types pour jet d'encre sur feuilles au format 22 cm x 28 cm ou A4

## Formats de papier

10 cm x 15 cm à 22 cm x 36 cm

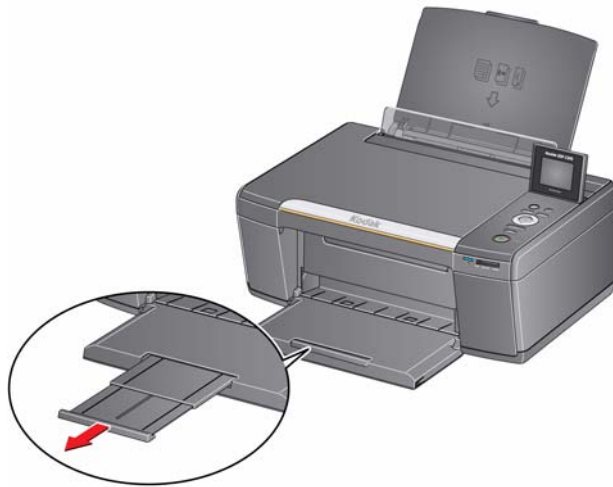
Pour obtenir de plus amples informations sur les types et formats de papier, reportez-vous au guide d'utilisation étendu disponible à l'adresse [www.kodak.com/go/manuals](http://www.kodak.com/go/manuals).

## Chargement du papier

1. Soulevez le bac d'alimentation.



2. Tirez sur le réceptacle jusqu'à ce qu'il soit totalement déployé.

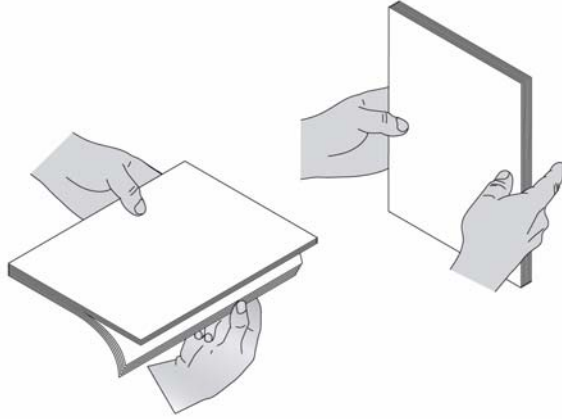


**Chargement de papier ordinaire**

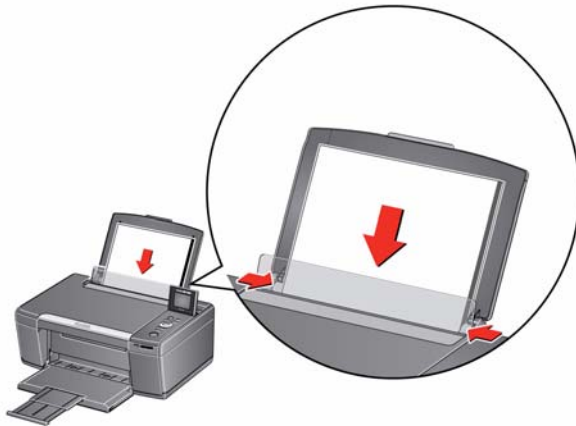
La capacité du bac d'alimentation est de 100 feuilles de papier ordinaire.

Pour charger du papier ordinaire :

1. Ventilez et empilez le papier.



2. Vérifiez que les guides papier droit et gauche sont en position Papier ordinaire, puis insérez le papier dans le bac d'alimentation.





## Chargement de papier photo

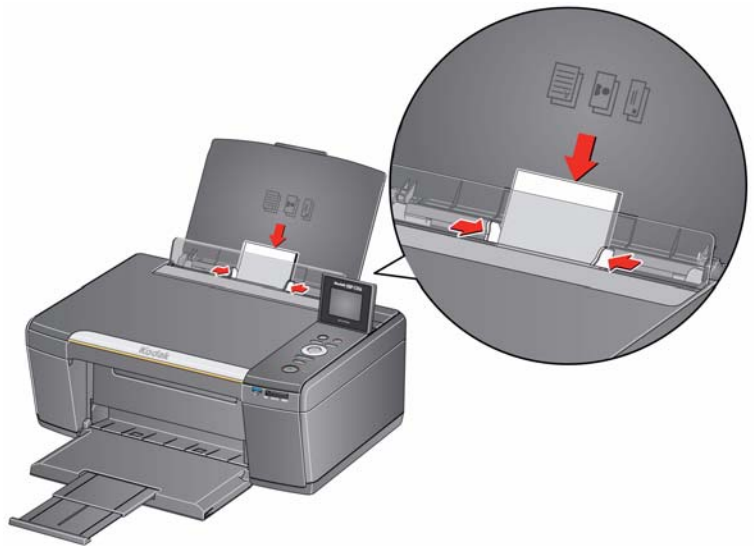
La capacité du bac à papier est de 20 feuilles de papier photo.

Pour charger du papier photo :

1. Retirez tout papier ordinaire du bac.
2. Insérez le papier (le bord court en premier) dans le bac d'alimentation, **face portant le logo vers le bas** et face brillante vers le haut.

*IMPORTANT : si le papier photo est inséré à l'envers, la qualité de l'image en sera affectée.*

3. Déplacez les guides papier contre la pile de papier.



## Impression

### Impression de documents

Pour imprimer un document depuis votre ordinateur :

1. Ouvrez le document.
2. Sélectionnez **Fichier > Imprimer**.
3. Dans la fenêtre Imprimer, sélectionnez votre imprimante KODAK.
4. Sélectionnez les pages à imprimer, le nombre de copies, etc., puis cliquez sur **OK** (sur un ordinateur doté d'un système d'exploitation WINDOWS) ou sur **Imprimer** (sur un ordinateur doté d'un système d'exploitation MAC).

### Impression de photos

Votre imprimante multifonction vous permet d'imprimer des photos à partir des éléments suivants :

- Une carte mémoire insérée dans le logement prévu à cet effet.
- Un iPhone/iPod touch. Pour obtenir de plus amples informations, consultez le site [www.kodak.com/go/picflick](http://www.kodak.com/go/picflick).

Vous pouvez également imprimer des photos à l'aide du logiciel Home Center depuis un ordinateur doté d'un système d'exploitation WINDOWS. Ce logiciel vous permet de retoucher et d'améliorer rapidement vos photos.

Sur un ordinateur doté d'un système d'exploitation MAC ou WINDOWS, vous pouvez imprimer des images à l'aide du logiciel KODAK EASYSHARE ou de tout autre logiciel de retouche d'images ou de gestion de photos.

Pour obtenir de plus amples informations, reportez-vous au guide d'utilisation étendu disponible à l'adresse [www.kodak.com/go/manuals](http://www.kodak.com/go/manuals).

### Impression de photos à partir d'une carte mémoire

Votre imprimante prend en charge les cartes mémoire suivantes :

- Carte SD
- Carte SDHC
- Carte MMC
- MEMORY STICK
- Variantes des cartes mémoire ci-dessus nécessitant un adaptateur (MEMORY STICK Duo, miniSD et microSD par exemple)

Pour imprimer une photo à partir d'une carte mémoire :

1. Insérez la carte mémoire dans le logement prévu à cet effet.



2. Utilisez ◀ ou ▶ pour sélectionner la photo à imprimer.
3. Utilisez les boutons Zoom, Rotate (Rotation) et de navigation pour modifier votre photo, si vous le souhaitez.
4. Appuyez sur **OK** pour sélectionner votre photo.
5. Répétez les étapes 2 à 4 pour chaque nouvelle photo de même format à imprimer.
6. Sélectionnez un format d'impression.
  - a. Appuyez sur **Back** (Retour).
  - b. Appuyez sur ▼ pour sélectionner **Format d'impression**.
  - c. Appuyez sur ▶ pour naviguer jusqu'à la taille de photo que vous souhaitez imprimer.
7. Appuyez sur **Start** (Démarrer) pour lancer l'impression.

Pour obtenir de plus amples informations sur l'impression, reportez-vous au guide d'utilisation étendu disponible à l'adresse [www.kodak.com/go/manuals](http://www.kodak.com/go/manuals).

## Copie

Pour copier un document ou une photo :

1. Soulevez le capot du scanner et placez le document ou la photo face contre la vitre.



2. Fermez le capot.
3. Appuyez sur **Home** (Accueil).
4. Appuyez sur ▼ ou ▲ pour sélectionner **Copier document** ou **Copier photo**, puis appuyez sur **OK**.
5. Appuyez sur **Start** (Démarrer) pour lancer la copie.

Pour obtenir de plus amples informations sur la copie, reportez-vous au guide d'utilisation étendu disponible à l'adresse [www.kodak.com/go/manuals](http://www.kodak.com/go/manuals).

## Numérisation

Avant de lancer la numérisation, assurez-vous que l'imprimante est connectée à votre ordinateur à l'aide d'un câble USB 2.0 ou via un réseau Wi-Fi.

Pour numériser un document ou une photo :

1. Soulevez le capot du scanner et placez le document ou la photo face contre la vitre.



2. Fermez le capot.
3. Ouvrez le logiciel Home Center sur votre ordinateur.

REMARQUE : si vous n'utilisez pas le logiciel Home Center, ouvrez un programme qui vous permet d'effectuer des numérisations et suivez les instructions.

4. Sélectionnez **Numériser des photos et des documents**, puis suivez les instructions qui s'affichent à l'écran.

Pour obtenir de plus amples informations sur la numérisation, reportez-vous au guide d'utilisation étendu disponible à l'adresse [www.kodak.com/go/manuals](http://www.kodak.com/go/manuals).

## Commande de consommables

Vous pouvez commander des cartouches d'encre, du papier et des accessoires en ligne.

Pour commander des consommables, assurez-vous que votre ordinateur est connecté à Internet, puis :

1. Ouvrez le logiciel Home Center.
2. Sélectionnez **Commander des consommables**.
3. Sélectionnez le ou les articles souhaités, puis suivez les instructions qui s'affichent à l'écran.

## Dépannage de base

Certains problèmes peuvent être rapidement résolus en réinitialisant l'imprimante. Mettez l'imprimante hors tension. Patientez cinq secondes. Mettez l'imprimante sous tension.

Les informations suivantes peuvent vous aider à résoudre les problèmes rencontrés lors de l'utilisation de votre imprimante.

Problème	Solutions possibles
L'imprimante ne s'allume pas	<ul style="list-style-type: none"> <li>▪ Vérifiez que vous utilisez le cordon d'alimentation livré avec l'imprimante.</li> <li>▪ Assurez-vous qu'il est bien connecté à l'adaptateur secteur, qu'il est branché sur une prise murale ou une multiprise et que le voyant de l'adaptateur secteur est allumé.</li> </ul>
Imprimante non détectée	<ul style="list-style-type: none"> <li>▪ Vérifiez que votre imprimante est bien branchée au secteur et sous tension.</li> <li>▪ Si vous utilisez un câble USB, assurez-vous : <ul style="list-style-type: none"> <li>- qu'il s'agit d'un câble USB 2.0 haut débit ;</li> <li>- qu'il est connecté à votre imprimante et à votre ordinateur ;</li> <li>- de redémarrer votre ordinateur si le câble USB a été déconnecté de l'imprimante puis reconnecté à celle-ci, ou si l'alimentation vers l'imprimante a été interrompue.</li> </ul> </li> <li>▪ Si vous utilisez une connexion Wi-Fi, assurez-vous que : <ul style="list-style-type: none"> <li>- l'imprimante est connectée à votre réseau Wi-Fi.</li> </ul>           Pour le vérifier : <ol style="list-style-type: none"> <li>a. Sur l'imprimante, appuyez sur <b>Home</b> (Accueil).</li> <li>b. Appuyez sur ▼ pour sélectionner <b>Paramètres du réseau</b>, puis appuyez sur <b>OK</b>.</li> <li>c. Appuyez sur ▼ pour sélectionner <b>Afficher la configuration du réseau</b>, puis appuyez sur <b>OK</b>.</li> </ol>           Assurez-vous que le type de connexion active est bien défini sur Wi-Fi et que l'adresse IP n'est pas nulle. <ul style="list-style-type: none"> <li>- votre routeur transmet des données.</li> <li>- le pare-feu (à l'exception du pare-feu WINDOWS) autorise les services requis pour l'imprimante.</li> </ul> </li> </ul> <p>Pour obtenir de plus amples informations, consultez le site <a href="http://www.kodak.com/go/inkjetnetworking">www.kodak.com/go/inkjetnetworking</a>.</p>
Connectivité Wi-Fi	<p>En cas de problèmes liés à la connectivité Wi-Fi, consultez le site <a href="http://www.kodak.com/go/inkjetnetworking">www.kodak.com/go/inkjetnetworking</a>.</p>

Problème	Solutions possibles
Blocage du chariot	<ul style="list-style-type: none"> <li>▪ Ouvrez la trappe d'accès à l'imprimante et dégagez toute obstruction.</li> <li>▪ Vérifiez que la tête d'impression et les cartouches d'encre sont correctement installées. (Celles-ci sont correctement installées lorsque vous les entendez s'enclencher.)</li> </ul>
Qualité d'impression	<ul style="list-style-type: none"> <li>▪ Pour obtenir des résultats optimaux, utilisez du papier KODAK ou un papier dont l'emballage porte le logo de la technologie COLORLOK.</li> <li>▪ Assurez-vous que le papier est correctement chargé. Voir <a href="#">Chargement de papier ordinaire, page 6</a> et <a href="#">Chargement de papier photo, page 7</a>.</li> <li>▪ Pour plus d'informations, consultez le site <a href="http://www.kodak.com/go/troubleshooting">www.kodak.com/go/troubleshooting</a>.</li> </ul>
Cartouche d'encre	<ul style="list-style-type: none"> <li>▪ Vérifiez que la ou les cartouches d'encre KODAK sont bien installées. N'utilisez pas de cartouche d'encre de marque autre que Kodak ni de cartouche reconditionnée.</li> <li>▪ Retirez, puis installez à nouveau les cartouches. Veillez à ce qu'elles s'enclenchent.</li> </ul>
Bourrage papier	<ul style="list-style-type: none"> <li>▪ Ouvrez la trappe d'accès à l'imprimante et retirez délicatement tout papier coincé à l'intérieur de cette dernière.</li> <li>▪ Vérifiez que le papier chargé dans le bac n'est ni déchiré ni froissé.</li> <li>▪ Veillez à ne pas surcharger le bac.</li> </ul> <p>Pour plus d'informations, consultez le site <a href="http://www.kodak.com/go/troubleshooting">www.kodak.com/go/troubleshooting</a>.</p>
Codes/messages d'erreur	<p>Rendez-vous à l'adresse suivante <a href="http://www.kodak.com/go/espC315support">www.kodak.com/go/espC315support</a>, puis saisissez votre code ou message d'erreur.</p>

## Obtention d'aide sur le Web

Pour obtenir de plus amples informations sur le dépannage :

Obtenez de l'aide sur la mise en réseau Wi-Fi.	<a href="http://www.kodak.com/go/inkjetnetworking">www.kodak.com/go/inkjetnetworking</a>
Résolvez les problèmes courants.	<a href="http://www.kodak.com/go/troubleshooting">www.kodak.com/go/troubleshooting</a>
Effectuez des recherches dans notre base de connaissances Questions fréquentes.	<a href="http://www.kodak.com/go/espC315support">www.kodak.com/go/espC315support</a>
Téléchargez les derniers logiciels et micrologiciels pour que l'imprimante fonctionne de façon optimale.	<a href="http://www.kodak.com/go/espC315downloads">www.kodak.com/go/espC315downloads</a>
Consultez le guide d'utilisation étendu pour obtenir des instructions détaillées et des informations concernant la configuration système recommandée.	<a href="http://www.kodak.com/go/manuals">www.kodak.com/go/manuals</a>
Obtenez de l'aide sur les problèmes que vous ne pouvez pas résoudre.	<p>Contactez Kodak à l'adresse <a href="http://www.kodak.com/go/contact">www.kodak.com/go/contact</a> en vous munissant des informations suivantes :</p> <ul style="list-style-type: none"> <li>- Numéro d'assistance KODAK (situé à l'intérieur de l'imprimante lorsque vous ouvrez la trappe d'accès à l'imprimante)</li> <li>- Numéro de modèle d'imprimante (situé sur le panneau de commande)</li> <li>- Modèle d'ordinateur, système d'exploitation et version du logiciel Home Center</li> </ul>



# Informations sur la sécurité et la garantie

## Informations sur la sécurité

- Suivez toujours attentivement tous les avertissements et autres instructions figurant sur le produit.
- Utilisez uniquement la source d'alimentation indiquée sur l'étiquette réglementaire du produit.
- Utilisez uniquement le câble d'alimentation livré avec le produit. L'utilisation d'un autre câble d'alimentation peut provoquer des risques d'électrocution ou d'incendie. N'utilisez pas le câble d'alimentation fourni avec un autre équipement.
- Si vous n'utilisez pas le produit pendant une période prolongée, débranchez-le de la prise murale.
- Mettez toujours le produit hors tension à l'aide du bouton Marche/Arrêt. Attendez que le bouton Marche/Arrêt cesse de clignoter avant de débrancher l'appareil.
- Veillez à ce que le câble ne s'endommage pas.
- Si vous devez utiliser un câble de rallonge avec le produit, assurez-vous que l'intensité nominale du produit ne dépasse pas celle du câble.
- Placez le produit sur une surface plane et stable dont la superficie excède celle de la base du produit. Le produit ne fonctionnera pas correctement s'il est incliné.
- N'inclinez pas le produit et ne le posez pas sur son côté lors du stockage ou du transport. Ne posez jamais le produit à l'envers (l'encre pourrait s'écouler).
- Evitez de placer le produit dans un environnement sujet à des changements brusques de température ou d'humidité, à des chocs mécaniques, des vibrations ou de la poussière. Ne le placez pas à proximité de radiateurs, de bouches de chauffage ou à la lumière directe du soleil.
- Laissez suffisamment d'espace autour du produit afin de permettre une ventilation adéquate.
- Ne bloquez pas les capots ni les ouvertures du produit et n'insérez pas d'objets dans ses rainures.
- N'utilisez pas de produit aérosol à l'intérieur ou à proximité du produit.
- Ne renversez aucun liquide sur le produit.
- Ne tentez pas de réparer vous-même le produit.
- En cas d'endommagement du cordon ou de la prise d'alimentation, de renversement d'un liquide quelconque sur le produit, de chute du produit ou d'endommagement du boîtier, de fonctionnement anormal ou de changement majeur au niveau des performances, débranchez le produit et contactez Kodak à l'adresse [www.kodak.com/go/contact](http://www.kodak.com/go/contact).

## Sécurité relative à l'écran LCD

- Nettoyez uniquement l'écran LCD à l'aide d'un chiffon doux et sec. N'utilisez aucun produit liquide ou chimique.
- Si l'écran LCD est endommagé, contactez immédiatement Kodak. Si vos mains entrent en contact avec la solution de l'écran, lavez-les soigneusement à l'eau savonneuse. Si vos yeux entrent en contact avec la solution de cristaux liquides, rincez-les immédiatement à l'eau. Si une sensation de gêne ou un trouble de la vue persiste après le lavage, consultez immédiatement un médecin.

## Sécurité relative aux cartouches d'encre

- Conservez toutes les cartouches d'encre hors de portée des enfants.
- Si votre peau entre en contact avec de l'encre, lavez-la à l'eau savonneuse. Si vos yeux entrent en contact avec de l'encre, rincez-les immédiatement à l'eau. Si une sensation de gêne ou un trouble de la vue persiste après le lavage, consultez immédiatement un médecin.
- Pour consulter les fiches techniques de sécurité des matériaux utilisés dans les encres, rendez-vous sur le site Web [www.kodak.com/go/MSDS](http://www.kodak.com/go/MSDS).

## Informations sur la garantie

### Garantie limitée

Kodak garantit que les produits électroniques grand public et les accessoires (« Produits »), à l'exception des piles/batteries, sont exempts de tout défaut de fonctionnement ou vice de fabrication pendant un an à compter de la date d'achat. Conservez l'original daté du reçu à titre de preuve d'achat. Une preuve de la date d'achat sera requise lors de toute demande de réparation sous garantie.

### Couverture de la garantie limitée

La garantie est valable uniquement dans les frontières du pays dans lequel les Produits ont été initialement achetés. Vous devrez envoyer les Produits à vos frais, au service agréé pour le pays dans lequel les Produits ont été achetés. Kodak réparera ou remplacera les Produits s'ils ne fonctionnent pas correctement pendant la période de garantie, sous réserve des conditions et/ou limitations énoncées ici. La garantie comprend la main-d'œuvre ainsi que les réglages nécessaires et/ou les pièces de remplacement. Si Kodak se trouve dans l'impossibilité de réparer ou de remplacer un Produit, Kodak pourra, à son initiative, rembourser le prix du Produit sous réserve qu'une preuve d'achat soit fournie lors du renvoi dudit produit à Kodak. La réparation, le remplacement ou le remboursement du Produit constituent les seuls recours dans le cadre de cette garantie. Les pièces de remplacement éventuellement utilisées lors des réparations peuvent avoir été remises à neuf ou contenir des matériaux remis à neuf. Si le Produit complet doit être remplacé, il peut être remplacé par un Produit remis à neuf. Les Produits, pièces ou matériaux remis à neuf sont sous garantie pour la durée restante de la garantie originale ou pour une période de 90 jours à compter de la date de remise à neuf, selon la durée la plus longue.

## Limitations

Cette garantie ne couvre pas les circonstances indépendantes de la volonté de Kodak. Cette garantie ne s'applique pas lorsque la panne est due à des dommages subis lors de l'expédition, à un accident, à une altération, à une modification, à une réparation non autorisée, à un usage inadapté, à un abus, à une utilisation avec des accessoires ou des appareils non compatibles (tels qu'une encre ou cartouche d'encre tierce), au non-respect des consignes d'utilisation, d'entretien ou d'emballage fournies par Kodak, à la non-utilisation des articles fournis par Kodak (tels que les adaptateurs et les câbles), ni aux demandes effectuées après la date d'expiration de cette garantie. KODAK N'EMET AUCUNE AUTRE GARANTIE EXPRESSE OU IMPLICITE A L'EGARD DE CE PRODUIT ET DECLINE NOTAMMENT TOUTE GARANTIE D'ADAPTATION DES PRODUITS POUR UNE UTILISATION DANS UN BUT SPÉCIFIQUE. Dans l'éventualité où l'exclusion de toute garantie implicite n'est pas applicable selon la loi, la durée de la garantie implicite sera d'un an à compter de la date d'achat ou égale à toute durée supérieure fixée par la loi. La réparation, le remplacement ou le remboursement représentent les seules obligations contractées par Kodak. Kodak ne pourra être tenu responsable d'aucun dommage particulier, consécutif ou fortuit résultant de la vente, de l'achat ou de l'utilisation de ce produit, quelle qu'en soit la cause. Toute responsabilité relative aux dommages particuliers, consécutifs ou fortuits (y compris, mais sans s'y limiter, les pertes de revenus ou de profit, les coûts d'immobilisation, l'impossibilité d'utiliser l'équipement, les coûts d'équipements, d'installation ou de services de remplacement, ou les demandes de vos clients pour de tels dommages résultant de l'achat, de l'utilisation ou de la panne du produit), quelle qu'en soit la cause ou en raison de la violation de toute garantie écrite ou implicite, est expressément déclinée.

## Vos droits

Certains Etats ou juridictions ne reconnaissent pas les exclusions ou les limitations à l'égard des dommages consécutifs ou fortuits et les limitations ou exclusions susmentionnées peuvent ne pas vous être applicables. Certains Etats ou juridictions ne reconnaissent pas les limitations sur la durée des garanties implicites et les limitations susmentionnées peuvent ne pas vous être applicables. Cette garantie vous donne des droits spécifiques et il se peut que vous possédiez d'autres droits, qui peuvent varier, selon les Etats ou les juridictions.

Vos droits statutaires : En dehors de la présente garantie commerciale, vous bénéficiez de la garantie légale par laquelle le vendeur reste tenu à votre égard des défauts de conformité du bien au contrat et des vices rédhibitoires dans les conditions prévues aux articles 1641 à 1649 du Code Civil.

Article L 1641 : Le vendeur est tenu de la garantie à raison des défauts cachés de la chose vendue qui la rendent impropre à l'usage auquel on la destine ou qui diminuent tellement cet usage que l'acheteur ne l'aurait pas acquise ou n'en aurait donné qu'un moindre prix, s'il les avait connus.

Article L 1648 : L'action résultant des vices rédhibitoires doit être intentée par l'acquéreur dans un délai de deux ans à compter de la découverte du vice.

Dans le cas prévu par l'article 1642-1, l'action doit être introduite, à peine de forclusion, dans l'année qui suit la date à laquelle le vendeur peut être déchargé des vices apparents.

## **En dehors des Etats-Unis et du Canada**

Les termes et conditions de cette garantie peuvent être différents en dehors des Etats-Unis et du Canada. A moins qu'une garantie spécifique de Kodak ne soit communiquée à l'acquéreur par écrit par une entreprise Kodak, aucune autre garantie ou responsabilité n'existe au-delà des exigences minimales imposées par la loi, même si le défaut, le dommage ou la perte a été provoqué(e) par une négligence ou tout autre acte.

## **Déclaration de conformité**

Consultez le site Web [www.kodak.com/go/declarationofconformity](http://www.kodak.com/go/declarationofconformity).



# Kodak

© Eastman Kodak Company, 2010

Rochester, NY 14650

MC/MR/TM: Kodak, ESP et EasyShare.



1K7357

Imprimé en Chine